

# **Monitoring und Benchmarking der Kosten in der Obligatorischen Krankenpflegeversicherung (OKP) in Liechtenstein**

KOFL Ideenskizze

Sitzung der  
Kosten- und Qualitätskommission (KQK)  
22. Oktober 2007, Vaduz

## Aufbau

1. Stand des Monitorings der Krankenversicherungs-Kostenentwicklung
  - Kostenkonzept und Datenqualität
  - Das Monitoring des Bundesamtes für Gesundheit in der Schweiz
2. Benchmarking der Kosten der OKP
  - Der vorgesehene Kostenplafonds der Regierung
  - Einschätzung des 3%-Ziels vor dem Hintergrund der vergangenen Entwicklung der Kosten
  - Herunterbrechen des Kostenplafonds auf die einzelnen Kostengruppen
3. Verknüpfung des Monitorings mit dem Benchmarking
4. Kostendeterminanten und Prognose der Kostenentwicklung

# Kostenkonzept und Datenqualität

- Kostenkonzept
  - Bruttokosten total und je versicherter Person
  - Betriebsaufwand der OKP nicht eingerechnet
  - Alle sonstige Bestandteile der Gesundheitsausgaben insgesamt (vgl. KOFL Studie) werden vernachlässigt
- Datenqualität
  - Datenquelle
  - Welche Kritik wird an den Daten geübt?
  - Welche Änderungen stehen an?

### Stand des Monitorings der Kosten in der Schweiz

- Bundesamt für Gesundheit in der Schweiz führt seit Anfang 2006 ein regionales Monitoring der Krankenversicherungs-Kostenentwicklung durch.
- Die Basisgrösse für den Vergleich stellen die Bruttokosten je versicherter Person dar.
- Die Daten werden in verschiedenen Kostengruppen gegliedert.

## Stand des Monitorings der Krankenversicherungs-Kostenentwicklung in der OKP

### Bruttokosten je Versichertem, nach Kostengruppen

	2005						2006					
	Q1	Q2	Q3	Q4	Jahr	Anteile	Q1	Q2	Q3	Q4	Jahr	Anteile
1. Ärzte Behandlungen	192	196	208	227	823	26.2	241	218	199	199	857	26.3
2. Medikamente (Arzt)	119	116	125	145	505	16.1	144	131	125	114	514	15.8
3. Medikamente (Apotheken)	22	20	25	23	90	2.9	25	28	28	25	106	3.3
4. Spital ambulant	63	75	85	95	318	10.1	70	78	67	77	292	9.0
5. Spital stationär	151	220	165	189	725	23.1	164	174	208	233	779	23.9
6. Pflegeheime	42	43	42	45	172	5.5	37	42	47	43	169	5.2
7. Laboratorien	40	40	34	39	153	4.9	34	39	37	41	151	4.6
8. Physiotherapie	31	35	43	21	130	4.1	58	36	34	36	164	5.0
9. SPITEX	9	11	10	12	42	1.3	8	10	9	11	38	1.2
10. Übrige	46	45	51	42	184	5.9	51	44	45	47	187	5.7
<b>Total</b>	<b>716</b>	<b>801</b>	<b>789</b>	<b>839</b>	<b>3145</b>	<b>100.0</b>	<b>833</b>	<b>799</b>	<b>798</b>	<b>826</b>	<b>3256</b>	<b>100.0</b>

Quelle: Internet BAG (2007)

## Stand des Monitorings der Kosten in der Schweiz (Forts.)

- Auswertung der Daten erfolgt nach
  - dem Niveau,
  - der Struktur und
  - der zeitlichen Entwicklung.
- Das Bundesamt für Gesundheit in der Schweiz plant in näherer Zukunft das regionale Kostenmonitoring zu erweitern durch die Aufschaltung weiterer Indikatoren zum Gesundheitswesen pro Kanton.

# Weitere Differenzierung nach Arztleistungen

	2005					
	Q1	Q2	Q3	Q4	Jahr	Anteile
<b>1. Ärzte Behandlungen</b>	192	196	208	227	823	26.2
1.1. Allgemeinmedizin						
1.2. Anästhesiologie						
1.3. Chirurgie						
1.4. Dermatologie und Venerologie						
1.5. Gastroenterologie						
1.6. Gynäkologie und Geburtshilfe						
1.7. Innere Medizin						
1.8. Kardiologie						
1.9. Kinder- und Jugendmedizin						
1.10. Ophthalmologie						
1.11. Orthopädische Chirurgie						
1.12. Oto-Rhino-Laryngologie						
1.13. Physikalische Medizin und Rehabilitation						
1.14. Plastische, Rekonstruktive Chirurgie						
1.15. praktischer Arzt / Ärztin						
1.16. Psychiatrie und Psychotherapie						
1.17. Urologie						
<b>2. Medikamente (Arzt)</b>	119	116	125	145	505	16.1
<b>3. Medikamente (Apotheken)</b>	22	20	25	23	90	2.9
<b>4. Spital ambulant</b>	63	75	85	95	318	10.1
<b>5. Spital stationär</b>	151	220	165	189	725	23.1
<b>6. Pflegeheime</b>	42	43	42	45	172	5.5
<b>7. Laboratorien</b>	40	40	34	39	153	4.9
<b>8. Physiotherapie</b>	31	35	43	21	130	4.1
<b>9. SPITEX</b>	9	11	10	12	42	1.3
<b>10. Übrige</b>	46	45	51	42	184	5.9
<b>Total</b>	<b>716</b>	<b>801</b>	<b>789</b>	<b>839</b>	<b>3145</b>	<b>100.0</b>

## Weitere Differenzierung nach Tarifpositionen

		2005					
		Q1	Q2	Q3	Q4	Jahr	Anteile
<b>1.</b>	<b>Ärzte Behandlungen</b>	192	196	208	227	823	26.2
1.1.	Allgemeinmedizin						
1.1.1.1.	Tarifposition 1						
1.1.1.2.	Tarifposition 2						
1.1.1.3.	Tarifposition 3						
1.2.	Anästhesiologie						
1.3.	Chirurgie						
1.4.	Dermatologie und Venerologie						
1.5.	Gastroenterologie						
1.6.	Gynäkologie und Geburtshilfe						
1.7.	Innere Medizin						
1.8.	Kardiologie						
1.9.	Kinder- und Jugendmedizin						
1.10.	Ophthalmologie						
1.11.	Orthopädische Chirurgie						
1.12.	Oto-Rhino-Laryngologie						
1.13.	Physikalische Medizin und Rehabilitation						
1.14.	Plastische, Rekonstruktive Chirurgie						
1.15.	praktischer Arzt / Ärztin						
1.16.	Psychiatrie und Psychotherapie						
1.17.	Urologie						
<b>2.</b>	<b>Medikamente (Arzt)</b>	119	116	125	145	505	16.1
<b>3.</b>	<b>Medikamente (Apotheken)</b>	22	20	25	23	90	2.9
<b>4.</b>	<b>Spital ambulant</b>	63	75	85	95	318	10.1
<b>5</b>	<b>Spital stationär</b>	151	220	165	189	725	23.1
<b>6.</b>	<b>Pflegeheime</b>	42	43	42	45	172	5.5
<b>7.</b>	<b>Laboratorien</b>	40	40	34	39	153	4.9
<b>8.</b>	<b>Physiotherapie</b>	31	35	43	21	130	4.1
<b>9.</b>	<b>SPITEX</b>	9	11	10	12	42	1.3
<b>10.</b>	<b>Übrige</b>	46	45	51	42	184	5.9
<b>Total</b>		<b>716</b>	<b>801</b>	<b>789</b>	<b>839</b>	<b>3145</b>	<b>100.0</b>



## Weitere Differenzierung nach Vertragsspitäler

		2005				Jahr	Anteile
		Q1	Q2	Q3	Q4		
<b>1.</b>	<b>Ärzte Behandlungen</b>	192	196	208	227	823	26.2
<b>2.</b>	<b>Medikamente (Arzt)</b>	119	116	125	145	505	16.1
<b>3.</b>	<b>Medikamente (Apotheken)</b>	22	20	25	23	90	2.9
<b>4.</b>	<b>Spital ambulant</b>	63	75	85	95	318	10.1
4.1.	LKH Vaduz						
4.2.	Spital Grabs						
4.3.	Spital Walenstadt						
4.4.	Kt.Spital St.Gallen						
4.5.	LKH Feldkirch						
4.6.	LKH Rankweil						
4.7.	Stiftung Maria-Ebene, Frastanz						
4.8.	Kt.Spital Chur						
4.9.	Frauenspital Fontana						
4.10.	Kreuzspital Chur						
4.11.	Kindersp. St.Gallen						
4.12.	Klinik Valens						
4.13.	Rehab. Seewies						
4.14.	Rheinburg-Walzenhausen						
4.15.	REHA Walenstadtberg						
4.16.	Klinik Im Park, ZH						
4.17.	Hirslanden, Zürich						
4.18.	Epilepsie-Zentrum ZH						
4.19.	Herzklinik Bodensee						
4.20.	Klinik Balgrist ZH						
4.21.	Klinik Pyramide, ZH						
4.22.	Schulthess ZH						
4.23.	Psychiatrie, Pfäfers						
4.24.	Psychiatrie Klinik Will						
4.25.	Psychiatrie, Littenheid						
4.26.	Psych.Klinik, Beverin						
4.27.	Klinik Walhaus, Chur						
4.28.	Alpine Kinderklinik, Davos						
<b>5.</b>	<b>Spital stationär</b>	151	220	165	189	725	23.1
<b>6.</b>	<b>Pflegeheime</b>	42	43	42	45	172	5.5
<b>7.</b>	<b>Laboratorien</b>	40	40	34	39	153	4.9
<b>8.</b>	<b>Physiotherapie</b>	31	35	43	21	130	4.1
<b>9.</b>	<b>SPITEX</b>	9	11	10	12	42	1.3
<b>10.</b>	<b>Übrige</b>	46	45	51	42	184	5.9
<b>Total</b>		<b>716</b>	<b>801</b>	<b>789</b>	<b>839</b>	<b>3145</b>	<b>100.0</b>

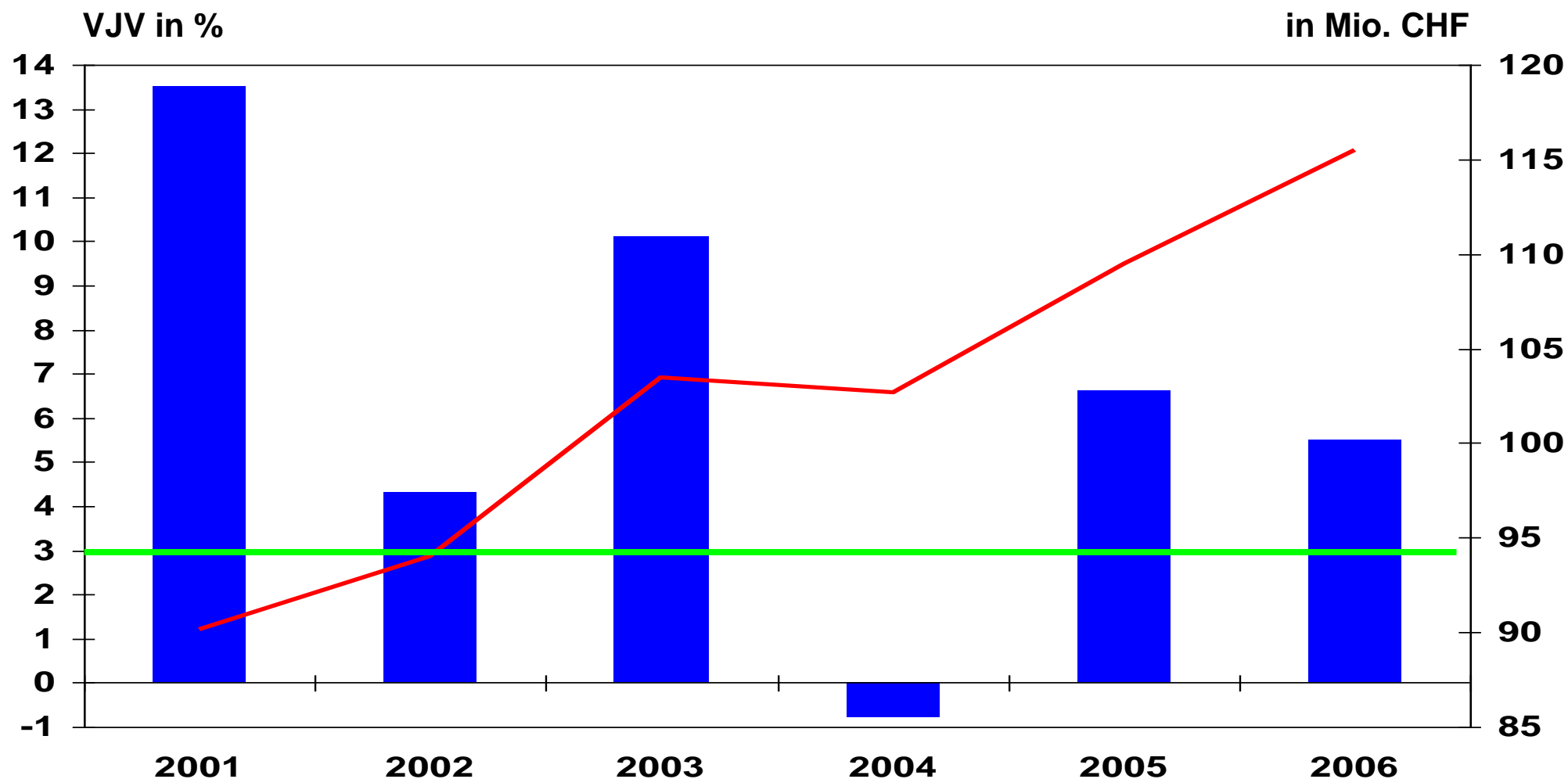
## Weitere Differenzierung nach Leistungserbringer

		2005					
		Q1	Q2	Q3	Q4	Jahr	Anteile
1.	Ärzte Behandlungen	192	196	208	227	823	26.2
2.	Medikamente (Arzt)	119	116	125	145	505	16.1
3.	Medikamente (Apotheken)	22	20	25	23	90	2.9
4.	Spital ambulant	63	75	85	95	318	10.1
5.	Spital stationär	151	220	165	189	725	23.1
6.	Pflegeheime	42	43	42	45	172	5.5
7.	Laboratorien	40	40	34	39	153	4.9
8.	Physiotherapie	31	35	43	21	130	4.1
9.	SPITEX	9	11	10	12	42	1.3
10.	Übrige	46	45	51	42	184	5.9
10.1.	Abgabestelle MiGeL						
10.2.	Chiropraktoren						
10.3.	EMR						
10.4.	ErgotherapeutInnen						
10.5.	ErnährungsberaterInnen						
10.6.	Hebammen						
10.7.	Heilbäder						
10.8.	LogopädInnen						
10.9.	Pflegefachpersonen						
10.10.	Transport-/Rettungsunternehmen						
10.11.	Zahnärzte						
<b>Total</b>		<b>716</b>	<b>801</b>	<b>789</b>	<b>839</b>	<b>3145</b>	<b>100.0</b>

### Kostenplafond der Regierung

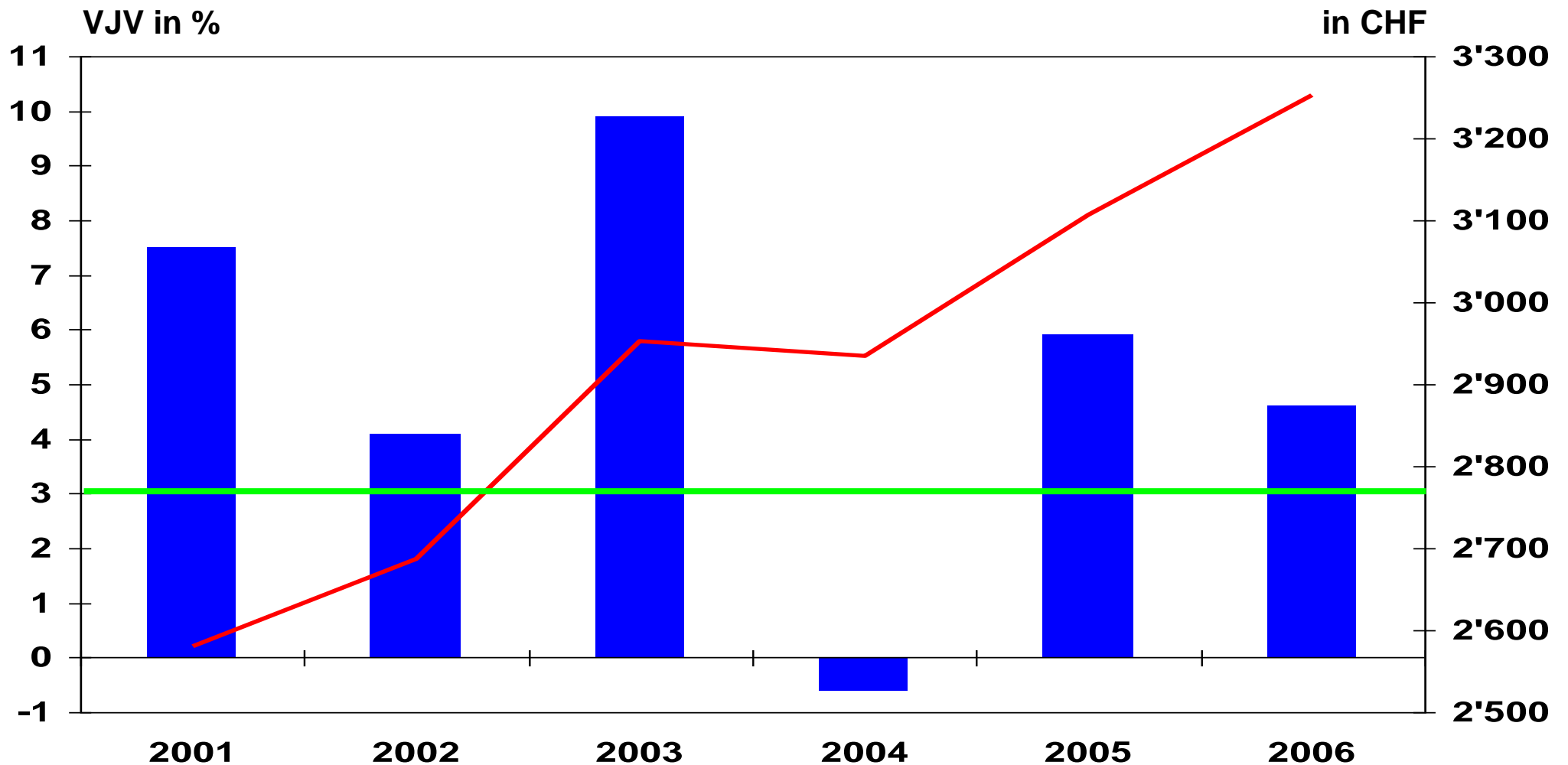
- Für die Jahre 2007 und 2008:
  - Höchstens 3 % Zuwachs der Kosten
- Relation von Bruttokosten der OKP zum Bruttoinlandprodukt im Jahr 2006: 2.5 %.
- Die Teuerung ist – gemäss den Verordnungen – in dem anvisierten 3 % Kostenziel bereits enthalten.
- Für 2007 und 2008 ist nach Einschätzung der KOFL mit einer Inflationsrate von gut 1 % zu rechnen.
  - ⇒ Damit bleiben knapp 2 % für den teuerungsbereinigten Anstieg der Bruttokosten !

## Entwicklung der Bruttokosten, Total



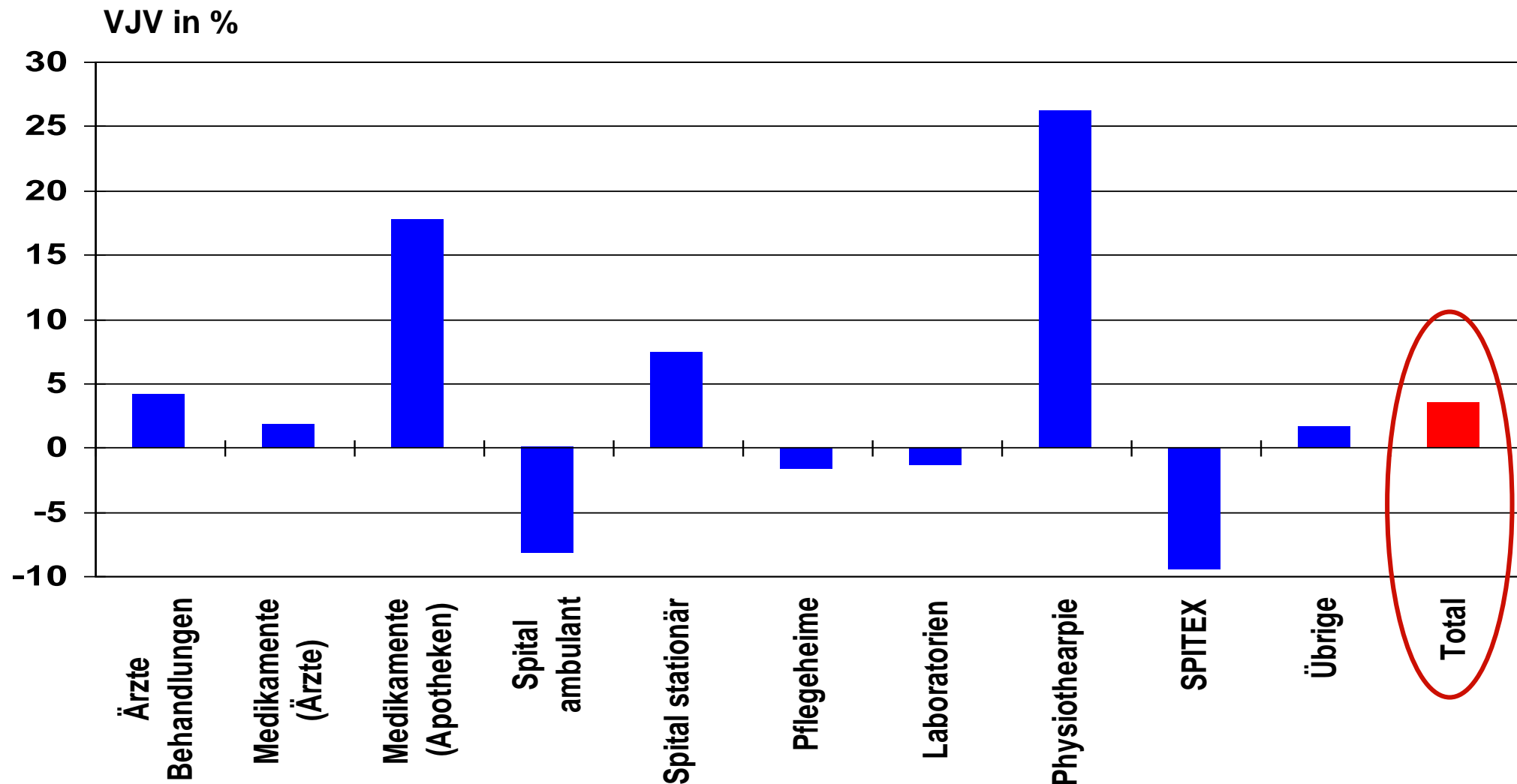
Quelle: Amt für Gesundheit (2007)

## Entwicklung der Bruttokosten, Total je Versichertem

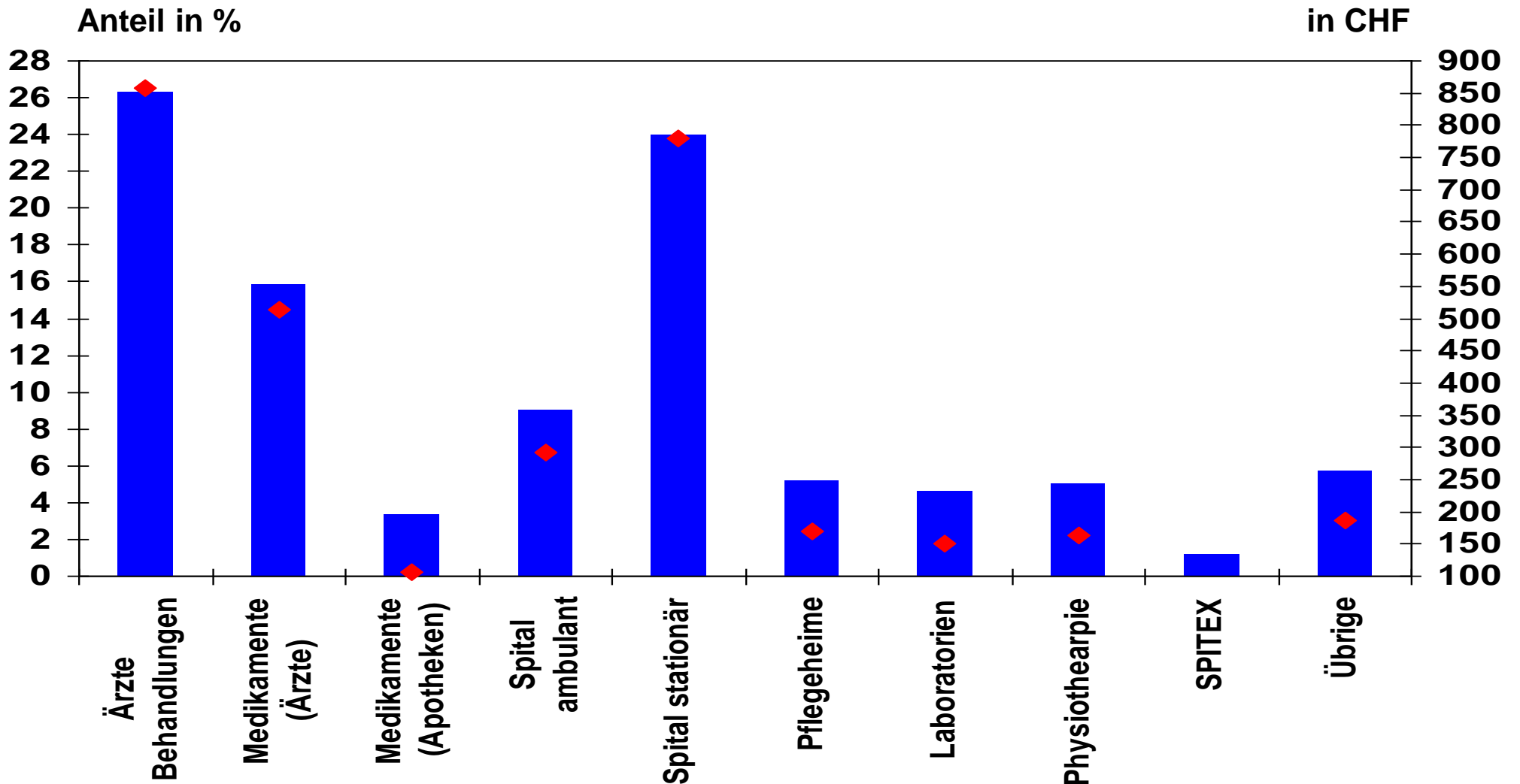


Quelle: Amt für Gesundheit (2007)

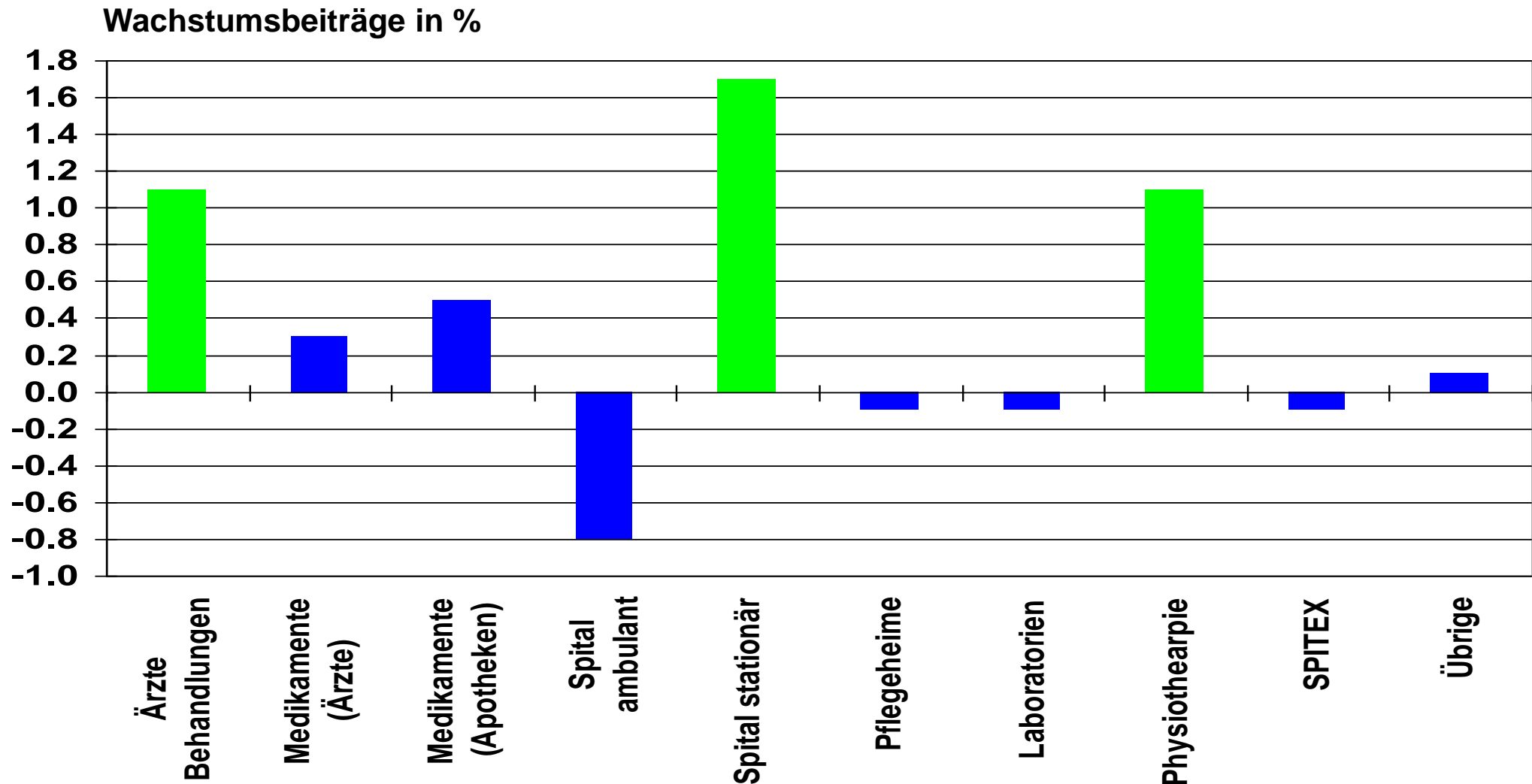
## Bruttokosten Kostengruppen, je Versichertem, 2006



## Bruttokosten Kostengruppen, je Versichertem, 2006



## Bruttokosten Kostengruppen, je Versichertem, 2006





## **Kostenplafonds für die einzelnen Kostengruppen**

- Kostenplafonds von 3 % Zuwachs der Bruttokosten auf Kostengruppen herunter brechen.
- Aufteilungsmodi des Kostenplafonds entsprechend
  - Wachstumsbeiträge
  - korrigierte Wachstumsbeiträge
- Hier müsste eine genaue Analyse gemacht werden.

# Monitoring der Kosten im Soll-Ist Vergleich

- Ausgangssituation:
  - Es existiert eine sinnvolle Kostenkategorisierung
  - Es liegen eindeutig definierte Kostenplafonds für alle Kostenkategorien vor, aus denen sich für jede Kostenkategorie die jeweiligen Benchmarks ermitteln lassen.
- Vergleich der Ist-Zahl mit dem Benchmark
- Ausweis einer „Ampel“:
  - **Grüner** Bereich: Kostenentwicklung unter dem Benchmark
  - **Gelber** Bereich: Kostenentwicklung entspricht dem Benchmark
  - **Roter** Bereich: Kostenentwicklung über dem Benchmark

### Technische Umsetzung des Monitoring

- Anknüpfungspunkt die geplante elektronische Kostenerfassung bei den Ärzten.
- Im Rahmen der Datenerfassung müssen bereits Programme entwickelt werden, die den Erfordernissen des Monitorings gerecht werden.
- Das Monitoring muss sich einfach aus der Datenstruktur ableiten lassen.

### Determinanten der Kostenentwicklung

- Ökonometrische Analyse
- Identifikation von Kostentreibern
- Mögliche Erklärungsfaktoren für die erwartete Kostenentwicklung sind:
  - die demografische Entwicklung,
  - der Technischer Fortschritt,
  - das Wirtschaftswachstum bzw.
  - weitere zu untersuchenden Kostendeterminanten

### Prognose der Kostenentwicklung

- In der Schweiz werden verschiedene Prognosemodelle verwendet, um die kurz- bis mittelfristige Entwicklung der Kosten in der OKP abschätzen zu können:
  - Wildi, Unternährer und Locher (2005)
  - KOF ETH Zürich (2006)
  - Bundesamt für Statistik in Bern (2007)

[www.kofl.li](http://www.kofl.li)    [info@kofl.li](mailto:info@kofl.li)